

newyddion LLAIS SIR GÂR

Carmarthenshire
Voice

Llais
Sir Gâr

A'R ENILLYDD YW...



Diolch i bawb a gyfrannodd i'n harolwg diwethaf (523 o aelodau), gan roi cyfradd ymateb gyffredinol o 61%. Fel ag erioed, heb eich sylwadau a'ch cyfraniad chi ni allwn wella ein gwasanaethau a cheisio sicrhau eu bod yn cyd-fynd â'ch anghenion a'ch disgwyliadau chi.

Mae cwblhau'r arolygon yn cymryd amser ac mae'r ymatebion rydym wedi eu derbyn yn dangos yn glir eich bod wedi ystyried ein cwestiynau'n ofalus. I ddangos ein bod yn gwerthfawrogi eich ymdrechion ac i ddiolch ichi, rydym yn cynnwys pob un o'r arolygon a ddychwelir mewn raffl fawr. Dewiswyd enillydd ar hap ar gyfer Arolwg 28 a bellach mae ein henillydd, Ms Davis o ardal Llanelli, £50 yn gyfoethocach!

Os ydych chi am gael siawns i **ennill £50**, y cyfan sy'n rhaid i chi wneud yw llenwi arolwg 29 a'i anfon yn ôl atom ni cyn gynted ag sy'n bosib. Mae mor syml â hynny!

Recriwtio ffrind!

Rydym yn recriwtio aelodau newydd i'r Panel yn barhaus gan eich bod yn rhydd i ymuno a gadael fel y mynnwch, ac rydym yn chwilio o hyd am ffyrdd o gael mwy o bobl i gymryd rhan. Yn y rhifyn hwn, rydym yn gofyn am eich help!

Os ydych yn adnabod rhywun a fyddai'n dymuno lleisio'u barn am faterion lleol ond nad ydynt yn gwybod sut i gymryd rhan, rydym wedi cynnwys taflen wybodaeth ynghyd â ffurflen recriwtio y gallwch chi eu rhoi iddynt. Gallai fod yn aelod o'ch teulu, cydweithiwr neu ffrind. Os ydynt dros 16 oed ac yn byw yn Sir Gâr, yna byddem wrth ein bodd yn clywed oddi wrthynt - felly rhowch wybod iddynt!!

Troi'n wyrdd! Mewn ymdrech i fod yn fwy gwyrdd, os hoffech dderbyn eich arolwg a'ch cylchlythyr ar-lein, cysylltwch â Rheolwr y Prosiect; gweler ei manylion ar ddiwedd y cylchlythyr hwn.

Sut y defnyddir eich gwybodaeth...

Mae'r holl ymatebion yn cael eu dadansoddi ac yna mae adroddiadau'n cael eu hanfon yn uniongyrchol at yr holl bartneriaid sef: Cyngor Sir Caerfyrddin, Heddlu Dyfed-Powys a Bwrdd Iechyd Hywel Dda.

Rydym yn crynhoi'r canlyniadau hynny yn ein llythron newyddion, a hefyd yn rhoi'r wybodaeth ddiweddaraf ichi am y camau gweithredu sy'n cael eu cymryd gan y partneriaid neu'n rhoi gwybod ichi sut y defnyddir y wybodaeth. Gan fod rhai penderfyniadau yn cymryd mwy o amser na'i gilydd, ein bwriad yn y llythyr newyddion hwn ac yn ein llythron newyddion yn y dyfodol yw rhoi sylw o'r newydd i rai o'r materion a gafodd sylw yn flaenorol, a chyflwyno gwybodaeth ichi am unrhyw gamau gweithredu sydd wedi cael eu rhoi ar waith.



**PANEL
DINASYDDION
SIR GAERFYRDDIN**

FFURF ARALL?

Os oes angen y wybodaeth hon arnoch ar ffurf print bras, Braille neu dâp sain, ffoniwch 01554 742304

Arolwg 28 - Canlyniadau

CYNGOR SIR CAERFYRDDIN

I ba raddau ydych chi'n cytuno neu'n anghytuno gyda'r datganiadau canlynol ynghylch y Cyngor...??

Roedd y mwyafrif ohonoch yn tueddu i gytuno â'r 5 dewis cyntaf, ac yn tueddu i anghytuno bod y Cyngor yn rhy bell o'r bobl ac yn amheronol:

	Cytuno'n bendant	Cytuno	Y naill na'r llall	Tueddu i anghytuno	Anghytuno-no yn bendant	Wn i ddim
Mae pobl leol yn cael gwerth eu harian gan y Cyngor	4%	33%	21%	25%	11%	5%
Mae'r Cyngor yn gyfeillgar ac mae'n hawdd cysylltu ag ef	10%	47%	19%	12%	5%	6%
Ar y cyfan mae safon gwasanaethau'r Cyngor yn dda	7%	48%	21%	16%	5%	3%
Mae'r Cyngor yn dda am ddarparu gwasanaethau yn Gymraeg ac yn Saesneg	19%	57%	10%	4%	2%	9%
Mae'r Cyngor yn gwneud gwaith da wrth ofalu am bobl leol	5%	36%	25%	19%	8%	7%
Mae'r Cyngor yn rhy bell o'r bobl ac yn amheronol	8%	25%	23%	31%	8%	5%

Yn eich barn chi, pa mor dda yw Cyngor Sir Caerfyrddin am roi gwybodaeth i drigolion am y gwasanaethau a'r buddion y mae'n eu darparu? Roedd 40% ohonoch o'r farn fod y Cyngor yn eithaf da am roi gwybodaeth i'r trigolion am y gwasanaethau a'r buddion y mae'n eu darparu. Roedd 27% o'r farn eich bod yn cael gwybodaeth gyfyngedig, roedd 20% yn meddwl nad oedd y Cyngor yn rhoi llawer o wybodaeth o gwbl ichi, roedd 9% yn teimlo eich bod yn cael llawer o wybodaeth, ac roedd 4% ddim yn gwybod. O ran eich ffynonellau gwybodaeth am y Cyngor, y 3 uchaf oedd 1) Newyddion Cymuned, 2) Carmarthen Journal, a 3) Gwasanaethau'r Cyngor a Llanelli Star, yn eu tro. O ystyried popeth, roedd 58% ohonoch yn fodlon iawn neu'n eithaf bodlon ar y gwasanaethau a ddarperir gan y Cyngor yn gyffredinol. Roedd 19% ohonoch ddim yn fodlon nac yn anfodlon, ac 18% yn anfodlon iawn neu'n eithaf anfodlon.

Diogelwch Cymunedol

Pa mor ddiogel ydych chi'n teimlo YN YSTOD Y DYDD yn yr ardal yr ydych yn byw ynddi? Dywedodd 96% ohonoch eich bod yn teimlo'n ddiogel iawn neu'n eithaf diogel yn ystod y dydd yn yr ardal yr ydych yn byw ynddi, tra oedd 4% ohonoch yn teimlo braidd yn anniogel neu'n anniogel iawn.

Pa mor ddiogel ydych chi'n teimlo AR ÔL IDDI NOSI yn yr ardal yr ydych yn byw ynddi? Roedd 79% ohonoch yn teimlo'n ddiogel iawn neu'n eithaf diogel ar ôl iddi nosi yn yr ardal yr ydych yn byw ynddi, tra oedd 17% yn teimlo braidd yn anniogel neu'n anniogel iawn, a dywedodd 4% ohonoch nad oeddech yn mynd allan byth ar ôl iddi nosi.

Yr Economi'n Gyffredinol

Mae'r Bartneriaeth Adfywio yn cynorthwyo busnesau sydd eisoes yn bodoli a busnesau newydd i greu swyddi da i bawb. Y canlynol yw prif flaenoriaethau'r Bartneriaeth:

- Adfywio ardaloedd
- Creu swyddi a hybu cynhyrchiant
- Datblygu'r farchnad lafur
- Cadw a denu gweithlu ifanc

Rhosesom restr o ddatganiadau ichi am swyddi a'r economi yn Sir Gaerfyrddin, gan ofyn ichi ba mor gryf oeddech chi'n cytuno neu'n anghytuno â nhw, ac roedd eich atebion fel a ganlyn:

Roedd y mwyafrif ohonoch yn cytuno â'r datganiadau canlynol:

- Byddai o gymorth i'r economi lleol pe bai mwy o addysg/hyfforddiant ar gael a phe bai hynny'n fwy penodol 57%
- Mae'n fwy anodd i drigolion ddod o hyd i swyddi addas nag oedd hi 5 mlynedd yn ôl 54%
- Nid oes digon o weithwyr medrus yn Sir Gaerfyrddin 32%

Roeddech yn anghytuno â'r datganiadau canlynol:

- Mae Sir Gaerfyrddin yn llai llewyrchus na'r rhan fwyaf o ardaloedd eraill Cymru 34%
- Mae Sir Gaerfyrddin yn gyfoethocach nag ydoedd 10 mlynedd yn ôl 28%

Nid oeddech yn cytuno nac yn anghytuno â'r canlynol:

- Rwy'n hyderus am ddyfodol economi Sir Gaerfyrddin dros y tymor hwy 28%

Roedd 27% ohonoch heb fod yn cytuno nac yn anghytuno â'r datganiad canlynol ac roedd

27% ohonoch yn cytuno â'r datganiad canlynol:

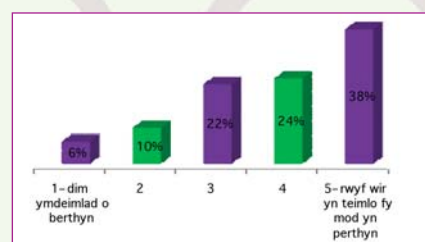
- Rwy'n hyderus am ddyfodol economi Sir Gaerfyrddin dros y tymor hwy 27%

Pan ofynnwyd ichi ynghylch cyfleoedd am swyddi yn Sir Gaerfyrddin, dywedodd 56% fod y cyfleoedd yn brin neu'n brin iawn, dywedodd 16% fod y cyfleoedd yn eithaf niferus neu'n niferus iawn, a dywedodd 15% nad oedd y cyfleoedd yn niferus nac yn brin. Dywedodd 12% ohonoch nad oeddech yn gwybod.

Cymuned a Lle

Dewiswch rif i ddyodi i ba raddau yr ydych yn teimlo eich bod yn perthyn i'r ardal yr ydych yn byw ynddi. 1 = Dim ymdeimlad o berthyn, dim ond digwydd byw yno ydwyf a 5 = rwyf wir yn teimlo fy mod yn perthyn.

Roedd 38% ohonoch wedi ateb '5' h.y. rydych wir yn teimlo eich bod yn perthyn i'r ardal yr ydych yn byw ynddi, ac roedd 6% (33 ohonoch) wedi ateb '1' h.y. nid oedd gennyh ddim ymdeimlad o berthyn.

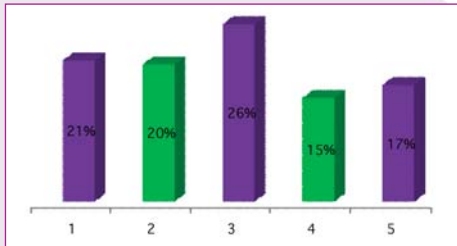


Pa mor fodlon ydych ar eich ardal leol fel lle i fyw ynddo? Roedd 89% ohonoch yn fodlon iawn neu'n eithaf bodlon ar eich ardal leol fel lle i fyw ynddo, roedd 6% (31 ohonoch) yn eithaf anfodlon neu'n anfodlon iawn, a 5% ddim yn fodlon nac yn anfodlon.

Pa mor fodlon ydych ar y cyfleusterau cymunedol sydd yn eich ardal leol e.e. neuadd y pentref/cymuned?

Roedd 51% ohonoch yn fodlon iawn neu'n eithaf bodlon, 24% ohonoch ddim yn fodlon nac yn anfodlon, a 14% (76 ohonoch) yn eithaf anfodlon neu'n anfodlon iawn. Dywedodd 11% ohonoch nad oeddech yn gwybod.

Beth yw eich barn am eich ardal leol o ran darparu manau lle gall pobl gwrdd a chymryd rhan mewn gweithgareddau. 1 = YCHYDIG IAWN o leuedd sydd lle gall pobl gwrdd a phrin iawn yw'r gweithgareddau y gellir cymryd rhan ynddynt.



Roedd 26% ohonoch o'r farn fod eich ardal leol o ran darparu manau lle gall pobl gwrdd a chymryd rhan mewn gweithgareddau ar ganol y raddfa. Roedd 21% wedi ateb '1' h.y. roeddech yn teimlo fod y manau lle gall pobl gwrdd yn brin a'r gweithgareddau y gellir cymryd rhan ynddynt yn brin, ac roedd 17% wedi ateb '5' h.y. roedd manau yno lle gall pobl gwrdd a chymryd rhan mewn gweithgareddau.

Gwasanaethau Llety a Gofal i Bobl Hŷn

Os byth y bydd angen cymorth arnoch â'ch anghenion gofal, a fyddai'n well gennych i'ch anghenion gofal gael eu diwallu yn/mewn...? Byddai'n well gan 94% ohonoch i'ch anghenion gofal gael eu diwallu yn eich cartref eich hun, tra oedd yn well gan 6% (29 ohonoch) iddynt gael eu diwallu mewn cartref gofal.

Os byth y bydd angen cymorth arnoch â'ch anghenion gofal, a fydddech yn ystyried cyflogi pobl i roi cymorth ichi yn eich cartref eich hun? Byddai 62% ohonoch yn ystyried cyflogi pobl i'ch helpu chi yn eich cartref eich hun, tra na fyddai 38% ohonoch yn ystyried gwneud hynny. O'r rhai na fyddai'n ystyried gwneud hynny, roedd y mwyafrif yn nodi y byddai rhesymau ariannol yn eich rhwystro rhag cyflogi rhywun.

Pwll Hydrotherapi (Llanelli)

Mae tîm ymroddedig wedi bod yn codi arian i adeiladu Pwll Hydrotherapi yn Llanelli. Y nod yw y byddai'r pwll ar agor am o leiaf 8 awr bob dydd (gan gynnwys gyda'r hwyr ac ar benwythnosau), ac yn cael ei ddefnyddio gan bobl ag anabledd, grwpiau cyn-geni, pobl â chyflyrau gydol oes megis strôc ac asthma, a phobl ag anafiadau chwaraeon. Er bod astudiaeth ddichonoldeb wedi cael ei chynnal, rydym bellach wrthi'n creu grŵp gweithredu a bwrdd rheoli a gofynnwyd ichi roi eich barn am y canlynol.

Petai'r pwll yn cael ei ddatblygu, a fydddech chi a/neu aelod o'ch teulu yn ei ddefnyddio? Dywedodd 58% ohonoch y bydddech chi neu aelod o'ch teulu yn defnyddio'r Pwll Hydrotherapi petai'n cael ei ddatblygu, a dywedodd 42% ohonoch na fydddech yn ei ddefnyddio.

Faint bydddech chi/aelod o'ch teulu yn fodlon talu fesul sesiwn?

Dywedodd 64% ohonoch y bydddech yn fodlon talu dan £5 y sesiwn, byddai 22% yn fodlon talu dan £10, tra na fyddai 10% yn fodlon talu dim. Byddai 3% ohonoch yn fodlon talu dan £15 y sesiwn, a byddai 1% yn fodlon talu dros £15.

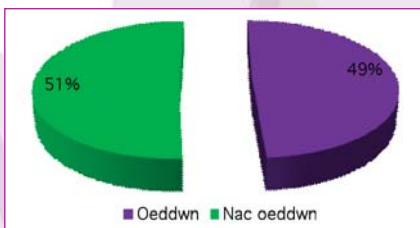
A fyddai'n well gennych fod y pwll yn cael ei adeiladu mewn cyfleuster sefydledig i bobl anabl neu yn y gymuned ehangach?

Byddai'n well gan 61% ohonoch fod y pwll yn cael ei adeiladu yn y gymuned ehangach, tra byddai'n well gan 39% ohonoch fod y pwll yn cael ei adeiladu mewn cyfleuster sefydledig i bobl anabl. O'r rhai a ddywedodd y byddai'n well ganddynt fod y pwll yn y gymuned ehangach, roedd y mwyafrif yn credu y dylai fod yn rhan o/agos at ganolfannau hamdden/pyllau nofio, ac roedd bron yr un nifer yn credu y dylai fod yn rhan o/agos at ysbytai/canolfannau iechyd.

Heddlu Dyfed-Powys

Mae Cynllun Fan Bobby Heddlu Dyfed-Powys yn cynnig gwasanaeth diogelu am ddim i aelodau bregus cymdeithas e.e. yr henoed, aelodau grwpiau lleiafrifol, pobl sydd wedi dioddef byrgleriaeth, trais yn y cartref a throseddau eraill oherwydd materion hil, rhywioldeb neu anabledd/llesgedd. Mae ein seiri atal trosedd yn ymweld â chartrefi a chynnal arolygon diogelwch am ddim i rai sy'n berchen ar eu cartrefi ac i denantiaid, ac maent yn atgyweirio neu'n ailosod cloeon ar ddrysau a ffenestri, cadwyni diogelwch a thyllau sbio ar ddrysau yn ôl yr angen.

Cyn darllen yr arolwg hwn a oeddech chi wedi clywed am y Cynllun Fan Bobby?



Roedd 49% wedi clywed am y Cynllun, ac roedd 16% (89 ohonoch) wedi cael ymweliad gan y Fan Bobby. O'r rhain, roedd dros hanner yn teimlo'n fwy diogel o ganlyniad i'r ymweliad.

Os hoffech fwy o wybodaeth neu os ydych yn ymwybodol o unrhyw bobl fregus a fyddai'n elwa o'r cynllun, cysylltwch os gwelwch yn dda ag Anna Lewis, Cydlynnydd Fan Bobby ar 01267 226468 neu drwy e-bostio: anna.lewis@dyfed-powys.pnn.police.uk

Canolfan Gyswilt

Gofynnir y cwestiynau hyn yn flynyddol er mwyn gweld a yw'r gwasanaeth wedi gwella a pha ddatblygiadau pellach rydych chi efallai'n teimlo y dylid eu gwneud. Yn y rhifyn hwn rydym yn rhoi'r wybodaeth ddiweddaraf i chi am y canlyniadau a sut y maent yn cymharu â'r rheiny a gafwyd pan ofynnwyd y cwestiynau'n wreiddiol yn 2003.

A ydych wedi ffonio Heddlu Dyfed-Powys yn ystod y 12 mis diwethaf?

Roedd 73% ohonoch heb ffonio Heddlu Dyfed-Powys yn ystod y 12 mis diwethaf, ac roedd 27% (145 ohonoch) wedi eu ffonio. Roedd y mwyafrif ohonoch wedi galw unwaith yn unig cyn yr atebwyd eich galwad, *sydd wedi bod yn gyson ers 2003.*

Pan atebwyd eich galwad, pa mor gyflym y gwnaed hynny ...?

Roedd 64% ohonoch yn teimlo bod eich galwad wedi ei hateb o fewn yr amser disgwyl, roedd 17% yn teimlo bod yr alwad wedi ei hateb yn arafach na'r disgwyl, roedd 13% yn teimlo bod yr alwad wedi ei hateb yn gyflymach na'r disgwyl, ac roedd 6% yn methu cofio. *Mae'r canlyniadau hyn wedi bod yn gyson ers 2003 h.y. roedd y mwyafrif ohonoch yn teimlo bod eich galwad wedi ei hateb o fewn yr amser disgwyl.*

A gawsoch eich cyfarch yn ddwyieithog?

Roedd 65% ohonoch wedi cael cyfarchiad dwyieithog, roedd 29% yn methu cofio, ac roedd 6% (9 o aelodau) heb gael cyfarchiad dwyieithog. *Ar sail eich ymatebion, gwelwyd bod y nifer a gafodd gyfarchiad dwyieithog wedi cynyddu 23% ers 2003.*

Ar ddiwedd yr alwad, oedd yr argraff gawsoch o'r gwasanaeth...?

Yn gyffredinol dywedodd 61% ohonoch fod yr argraff gawsoch o'r gwasanaeth yn ôl y disgwyl, roedd 26% yn teimlo ei fod yn well na'r disgwyl ac roedd 13% (19 o aelodau) yn teimlo ei fod yn waeth na'r disgwyl. *Unwaith eto mae'r canlyniadau hyn wedi bod yn gyson ers 2003 h.y. roedd yr argraff a gawsoch yn ôl y disgwyl.*

Troseddau ar ffermydd

Diffiniwyd troseddau ar ffermydd yn arolwg 28 fel 'unrhyw drosedd sy'n digwydd ar fferm neu ar dyddyn. Mae hyn yn cynnwys troseddau yn erbyn eiddo, tai allan, offer, peiriannau, cerbydau, pethau bwytadwy, anifeiliaid a phobl ar y fferm.' Roedd 63% ohonoch ddim yn gwybod a oedd troseddau ar ffermydd yn broblem ddifrifol yn Sir Gaerfyrddin, ac roedd 21% yn meddwl bod troseddau ar ffermydd yn broblem ddifrifol iawn neu eithaf difrifol. Roedd 72% ohonoch ddim yn gwybod a oedd nifer y troseddau wedi cynyddu dros y flwyddyn diwethaf, ond roedd 14% (67 ohonoch) yn meddwl bod cynnydd yn nifer y troseddau.

Trosedd Rhyngwrwd/e-Drosedd

A ydych chi'n defnyddio'r rhyngwrwd?

Roedd 54% ohonoch yn defnyddio'r rhyngwrwd gartref ac roedd mwy na thri chwarter yn pryderu am drosedd rhyngwrwd/e-drosedd yn eich cartref. Roedd 68% ohonoch heb gael unrhyw broblemau ar-lein, tra oedd 15% (55 o aelodau) wedi cael profiad o dwyll ar-lein e.e. sgâm loteri, roedd cardiau credyd 10% (37 o aelodau) wedi cael eu defnyddio'n anghyfreithlon, ac roedd 7% (25 o aelodau) wedi anfon arian ond heb dderbyn nwyddau.

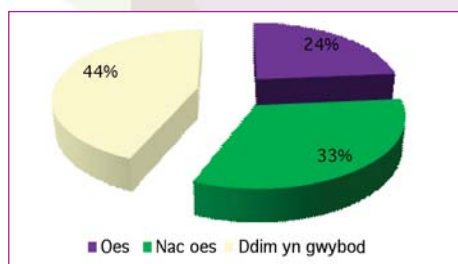
A ydych chi'n teimlo bod digon o gyngor atal trosedd ar gael ynghylch diogelwch ar y rhyngwrwd?

Roedd 37% ohonoch yn credu bod digon o gyngor atal trosedd ar gael ynghylch diogelwch ar y rhyngwrwd. Roedd 34% ddim yn gwybod a oedd digon o gyngor, ac roedd 29% yn teimlo nad oedd digon o gyngor. Roeddech chi'n credu bod angen mwy o gyngor gan fod llawer o bobl ddim yn ymwybodol o hyn, ac awgrymwyd y dylid rhoi arweiniad drwy hysbysebu ar y cyfryngau, rhoi gwybodaeth i gartrefi, cynnal gweithdai a chyrtsiau. Ychwanegodd amryw ohonoch y dylid ailgyflwyno'r wybodaeth yn gyson.

A ydych chi'n teimlo bod digon o gyngor atal trosedd ar gael ynghylch masnachu diogel ar-lein?

Roedd 42% ohonoch yn teimlo bod digon o gyngor atal trosedd ar gael ynghylch masnachu diogel ar-lein, roedd 35% ddim yn gwybod a oedd digon o gyngor ar gael, ac roedd 23% yn meddwl nad oedd digon o gyngor ar gael. Awgrymwyd gennych y dylid rhoi mwy o gyhoeddusrwydd ac arweiniad drwy'r dulliau y soniwyd amdanynt uchod.

A ydych chi'n teimlo bod digon o gyngor atal trosedd ar gael i rieni ynghylch perthnasau amhriodol ar-lein / pobl yn paratoi plant i bwrpas rhyw?



Roedd 44% ohonoch ddim yn gwybod a oedd digon o gyngor atal trosedd ar gael i rieni ynghylch paratoi plant i bwrpas rhyw. Roedd 33% ohonoch yn credu nad oedd digon o gyngor, tra oedd 24% yn teimlo bod digon o gyngor.

Awgrymodd y mwyafrif ohonoch fod angen mwy o addysg yn yr ysgolion ar hyn, i fyfyrwyr a rhieni. Hefyd awgrymodd amryw ohonoch y dylid cael y wybodaeth hon drwy gynnal ymweliadau gan yr heddlu a/neu weithdai.

Gwefan i bobl ifanc - xray99.co.uk

Vic, India a Charlie yw'r recriwtiaid diweddaraf yn Heddlu Dyfed-Powys. Nid swyddogion yr heddlu yw'r rhain, ond tri chymeriad sy'n ymddangos ar xray99.co.uk sef gwefan newydd yr heddlu a luniwyd yn arbennig ar gyfer pobl ifanc yn Nyfed-Powys. Mae'r wefan www.xray99.co.uk a gafodd ei lansio fis Rhagfyr diwethaf yn rhoi gwybodaeth a chyngor i bobl ifanc 11 - 18 oed, ar faterion sy'n effeithio arnynt fwyaf. Hefyd mae'r wefan yn cynnwys llawer o ddolenni cyswllt i wefannau eraill sy'n rhoi gwybodaeth fwy manwl am faterion yn ymwneud â phobl ifanc. Hefyd mae adran o'r enw 'Advice', ac o dan hynny fe welwch 'Stay Safe Online'. Mae'r wybodaeth hon ar gyfer pobl ifanc, ond byddai'n ddefnyddiol hefyd i rieni. Roeddem yn cynnwys gwahanol grwpiau drwy gydol y broses er mwyn sicrhau ein bod yn cael gwefan yn y diwedd y byddai pobl ifanc yn ymweld â hi ac yn cael budd ohoni. Roedd yn bwysig i ni ein bod yn gwrando ar eu barn o'r cychwyn cyntaf, ac rydym wedi newid llawer ar y cymeriadau o'r sylwadau a gawsom. Swyddogion Cyswllt Ysgolion yr heddlu sy'n hyrwyddo'r wefan, ac maent yn dosbarthu cardiau post i ddisgyblion 12-15 oed ynghyd â model maint llawn o Vic, y prif gymeriad.

e-Drosedd Busnes

Fel rhan o brosiect e-Drosedd Cymru, mae gan bob un o Heddluoedd Cymru Swyddog e-Drosedd Busnes erbyn hyn a fydd yn gweithredu fel pwynt cyswllt sengl ar gyfer busnesau sy'n rhoi gwybod iddynt am e-Drosedd.

Roedd 14% (57 ohonoch) yn rhedeg busnes, ond nid oedd y mwyafrif ohonoch yn gwybod am y cyngor atal trosedd sydd ar gael drwy'r prosiect e-Drosedd Cymru.

Os ydych yn credu bod gan eich busnes broblem neu os ydych yn teimlo eich bod wedi ymdrin â phob risg ac yr hoffech gael asesiad am ddim o ba mor agored ydych i fygythiadau, yna cysylltwch â Karen Burch, Swyddog Busnes e-Drosedd Cymru Heddlu Dyfed-Powys ar 01267 226649 neu drwy anfon e-bost at karen.burch@dyfed-powys.pnn.police.uk i drefnu apwyntiad. Neu gallwch fewngofnodi ar wefan e-Drosedd Cymru - www.edroseddcymru.com os hoffech gael rhagor o wybodaeth.

Blaenoriaethau Plismona

Beth ydych chi'n teimlo dylai fod y flaenoriaeth plismona bwysicaf ar gyfer y flwyddyn 2011/2012?

Roedd 39% ohonoch yn credu mai ymddygiad gwrthgymdeithasol ddylai fod y flaenoriaeth bwysicaf ar gyfer 2011/12, roedd 32% yn teimlo mai troseddau cysylltiedig â chyffuriau ddylai fod bwysicaf ac roedd 18% ym meddwl mai troseddau treisgar ddylai fod bwysicaf. Cyfeiriodd 7% ohonoch at fyrgleriaeth, 4% ohonoch at derfysgaeth ac 1% ohonoch at droseddau'n ymwneud â cherbydau.

Diweddariad

Mae ar Awdurdod Heddlu Dyfed-Powys ddyletswydd statudol i ymgynghori â chymunedau lleol ynghylch eu blaenoriaethau plismona, ac mae'r wybodaeth a gesglir drwy'r Paneli Dinasyddion yn rhan hanfodol o'r broses hon. Er mwyn darparu gwasanaeth sy'n canolbwyntio ar y dinesydd bydd Awdurdod yr Heddlu yn gosod blaenoriaethau plismona sy'n cymryd barn a phryderon cymunedau Dyfed-Powys i ystyriaeth. Felly wrth gytuno blaenoriaethau 2011/12, bydd Awdurdod yr Heddlu yn dadansoddi ac yn ystyried y wybodaeth a gafwyd drwy ymgynghori â'r cyhoedd ochr yn ochr â data a gofnodwyd gan yr heddlu ynghylch tueddiadau troseddu a materion eraill sy'n datblygu.

Bwrdd Iechyd Hywel Dda

Gwasanaeth Trin Traed

Er bod gwasanaeth torri ewinedd traed eisoes yn cael ei weithredu mewn rhannau o Sir Gaerfyrddin, cynigir ehangu'r gwasanaeth hwn ar draws y sir ac ymhellach. Bydd eich barn chi yn cyfrannu at y modd y bydd y cynnig hwn yn cael ei ddatblygu.

A fyddai hwn yn wasanaeth y byddech chi'n hoffi ei weld yn eich ardal? Byddai 82% ohonoch yn hoffi gweld y gwasanaeth hwn yn eich ardal, a dywedodd 79% ohonoch y byddech yn gallu teithio i gael y gwasanaeth hwn. Dywedodd 70 o aelodau y byddech yn fodlon gwirfoddoli i helpu i ddarparu'r gwasanaeth hwn, a bydd Bwrdd Iechyd Hywel Dda yn cysylltu â chi maes o law.

Cynllun Cydraddoldeb Sengl Drafft

Gwnaethom ofyn i chi beth roeddech chi'n meddwl oedd yr agweddau pwysicaf o ran cydraddoldeb a hawliau dynol yn narpriaeth gofal iechyd, ac yn y drefn hon y gwnaethoch osod ein rhestr:

1. Parch 2. Urddas 3. Tegwch 4. Cydraddoldeb 5. Ymreolaeth (hunanlywodraeth, rhyddid/dewis personol)

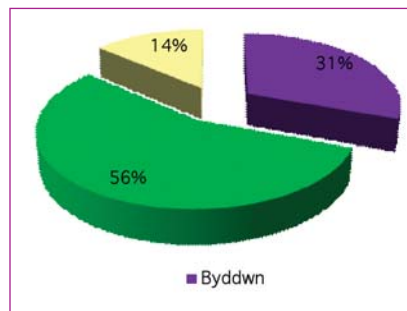
Roedd llawer ohonoch ddim yn teimlo bod rhwystrau yn y gwasanaeth iechyd ynghylch darparu gwasanaeth, ond o'r rhai a gredai fod rhwystrau, y tri rhwystr pennaf a nodwyd gennych oedd agweddau oherwydd oedran, dewis iaith ac anabledd. O ran lleihau'r rhwystrau hyn, awgrymodd y mwyafrif ohonoch y dylid cynnal hyfforddiant a chodi ymwybyddiaeth ymhlith staff, yn ogystal â hyrwyddo goddefgarwch a chydaddoldeb.

Diweddariadau

Awdurdod Heddlu Dyfed-Powys (arolwg 27, Rhagfyr 09)

Yn arolwg 27 holwyd chi ynghylch eich wybodaeth am Awdurdod yr Heddlu. Dywedodd 95% eich bod wedi clywed amdanynt, ac roedd gan 76% ohonoch wybodaeth sylfaenol neu dda ynghylch ei gyfrifoldebau. Dymuna Awdurdod yr Heddlu ddiolch i'r aelodau am eich adborth. Cyfunwyd y wybodaeth a ddarparwyd gennych ag ymatebion Paneli Dinasyddion eraill ac fe'i defnyddir yn sail i Strategaeth Cyfathrebu ac Ymgysylltu Awdurdod yr Heddlu, a ddaw i rym ym mis Mehefin 2010. Bydd y ddogfen hon ar gael ar ein gwefan www.dyfedpowyspoliceauthority.co.uk neu drwy gysylltu ag Awdurdod yr Heddlu ar **01267 226440**.

Ydy hwn yn wasanaeth y byddech chi'n ei ddefnyddio?



Dywedodd 56% ohonoch na fydddech yn defnyddio'r gwasanaeth hwn ar hyn o bryd a dywedodd 31% y byddech, a dywedodd 14% na fydddech. Dywedodd 57% ohonoch y byddai rhywun rydych yn ei adnabod yn ei ddefnyddio.

Tair swyddogaeth allweddol Awdurdod yr Heddlu yw:

1. Sicrhau Gwasanaeth Heddlu effeithlon ac effeithiol
2. Sicrhau Gwerth Gorau, h.y. gwelliannau parhaus yn y ffordd y mae (ei swyddogaethau) yn cael eu gweithredu gan roi sylw i gynildeb, effeithlonrwydd ac effeithiolrwydd
3. Gwneud trefniadau i gael:
 - Barn pobl leol ynghylch plismona'u hardal; a
 - Chydweithrediad pobl leol wrth atal trosedd.

Ymddiriedolaeth Prawf Dyfed Powys (arolwg 27, Rhagfyr 09)

Ers y 1af o fis Ebrill 2010 mae Gwasanaethau Prawf Cymru wedi cyfuno i ffurfio 'Ymddiriedolaeth Prawf Cymru' a byddant yn gweithio yn unol â Strategaeth Ymgysylltu Cymunedol Cymru Gyfan er mwyn rhoi gwell cyhoeddusrwydd i'r gwasanaethau niferus ac amrywiol a ddarperir gan yr Ymddiriedolaeth Brawf.

Mae Ymddiriedolaeth Prawf Dyfed Powys wedi creu dolen ar ei gwefan yn ymwneud yn benodol â 'gwaith di-dâl' lle y gall aelodau'r cyhoedd gofnodi cais am brosiect gwaith cymunedol gan droseddwy, a gwneud sylw am brosiectau sydd eisoes wedi'u cwblhau. Gallwch gynnig prosiectau gwaith yn eich ardal chi drwy fewngofnodi ar ein gwefan www.dyfedpowysprobation.org a dewis y ddolen gyswllt 'Ad-dalu'r Gymuned' neu drwy ffonio eich Swyddfa Brawf agosaf: Hwlffordd - 01437 762013, Caerfyrddin - 01267 222299, Aberystwyth - 01970 636460 neu Aberteifi - 01239 615610.

Gwasanaeth Tân ac Achub Canolbarth a Gorllewin Cymru

O bryd i'w gilydd rydym yn cynnwys newyddion gan sefydliadau eraill. Efallai eich bod yn cofio i ni roi gwybodaeth i chi yn y gorffennol ar sut i gael Archwiliad Diogelwch Tân yn y Cartref yn rhad ac am ddim. Mae Awdurdod Tân ac Achub Canolbarth a Gorllewin Cymru yn awr yn eich gwahodd i 'Ddweud eich dweud' am y gwasanaethau a ddarperir ganddo.

Rydym yn anelu at wneud ein hardal yn lle mwy diogel i fyw, i weithio ac i ymweld â hi. Rydym ni eisiau bod ymhlith gwasanaethau gorau'r byd o ran ein perfformiad, a darparu gwasanaeth effeithlon ac effeithiol, trwy weithio gyda'n partneriaid a'n cymunedau i gyflawni gwelliannau. Byddwn yn cymell pawb yng Nghanolbarth a Gorllewin Cymru i chwarae eu rhan wrth ffurfio ein Gwasanaeth, a bob blwyddyn rydym yn gofyn i'n cymunedau beth maen nhw'n teimlo y medrwn ni ei wneud i'w gwneud nhw'n fwy diogel. Mae ein Cynllun Strategol ar gyfer 2010-2015 yn esbonio'r hyn yr ydym ni eisiau ei gyflawni yn ystod y pum mlynedd nesaf. Mae ein Cynllun Gweithredu Blynyddol Drafft ar gyfer 2011-2012 yn gofyn am eich sylwadau ar y gwelliannau yr ydym yn dymuno'u cyflawni yn 2011-2012. Mae'r cynllun ar gael ar-lein drwy fynd i www.mawwfire.gov.uk neu gallwch ofyn am gopi papur o'r cynllun drafft a'r holiadur drwy gysylltu â'r Adran Cynllunio Strategol a Pherfformio ar 0370 6060699.



Rydym yn ceisio eich barn rhwng yr **11eg o Fai 2010 a'r 3ydd o Awst 2010**, ac mae ein cynllun ar gael i chi gynnig sylwadau arno:-

Ar-lein: Ewch i www.mawwfire.gov.uk a dilynwch y ddolen i'r adran lleihau risg.

Dros y Ffôn: Ffoniwch 0370 6060699 a gofynnwch am yr Adran Cynllunio Strategol a Pherfformiad.

Ar e-bost: rrp@mawwfire.gov.uk

Trwy'r post: Ysgrifennwch at y Prif Swyddog Tân, Rhadbost RSHB-XTJA-XKEC, Gwasanaeth Tân ac Achub Canolbarth a Gorllewin Cymru, Heol Llwyn Pisgwydd, Caerfyrddin, SA31 1SP.

Mae eich barn yn bwysig i ni a gobeithiwn y byddwch yn rhoi o'ch amser i ddweud wrthym beth yr ydych chi'n ei feddwl o'n cynllun.

EICH YMATEB CHI Daliwch i roi eich barn inni, er mwyn inni barhau i wneud gwelliannau. Os hoffech gynnig

sylwadau ar unrhyw agwedd benodol ar Banel Dinasyddion Sir Gâr, cysylltwch â:

Y Cydgysylltydd Ymgynghori, Cwsmeriaid a Pholisi, Cyngor Sir Caerfyrddin, Neuadd y Dref, Llanelli, SA15 3AH

Ffôn: 01554 742304 neu 01267 226639 E-bost: Ymgynghori@sirgar.gov.uk

GD1125

