

# ***Bwrdd Diogelu Canolbarth a Gorllewin Cymru – Lleihau Troseddoli Diangen Plant ac Oedolion Ifanc â Phrofiad o Fod Mewn Gofal: Canllawiau Ymarfer 2023***



**'Lleihau troseddoli diangen plant ac oedolion  
ifanc â phrofiad o fod mewn gofal'**

# Cyflwyniad

Mae'r canllawiau ymarfer Bwrdd Diogelu Canolbarth a Gorllewin Cymru hyn wedi'u cynhyrchu i fynd i'r afael â'r argymhellion a nodir ym '[Mhrotocol Cymru Gyfan ar gyfer lleihau nifer y plant ac oedolion ifanc â phrofiad o fod mewn gofal sy'n cael eu troseddoli](#)' Llywodraeth Cymru, gan ddarparu canllawiau gweithredol clir ar gyfer darparwyr preswyl ac asiantaethau o fewn y System Cyfiawnder Troseddol. Roedd protocol Llywodraeth Cymru, a gyhoeddwyd ym mis Mawrth 2022, wedi'i anelu at asiantaethau amrywiol gan gynnwys awdurdodau lleol, gwasanaethau'r heddlu, Gwasanaethau Cyfiawnder Ieuencid, Gwasanaeth Erlyn y Goron a llawer mwy sy'n ymwneud â darparu cymorth i blant mewn gofal.

Mae'r canllawiau Ymarfer Bwrdd Diogelu Canolbarth a Gorllewin Cymru hyn yn ceisio lleihau'r achosion diangen o droseddoli plant ac oedolion ifanc â phrofiad o fod mewn gofal mewn ffordd foesebol a chymesur. Mae'r canllawiau ymarfer yn adeiladu ar argymhellion a nodir yn Adolygiad y Prison Reform Trust, a ysgrifennwyd gan yr Arglwydd Laming, 'In care, out of trouble'. Fe'i datblygwyd gan gyfeirio at y canllawiau cenedlaethol diweddaraf ac arferion effeithiol ynghylch dargyfeirio. Mae llofnodwyr yr holl asiantaethau cysylltiedig wedi'u dogfennu ar ddiwedd y ddogfen.

Ers 2008, mae nifer y plant sy'n mynd i'r ddalfa wedi gostwng yn sylweddol. Mae'r gostyngiad wedi'i gysylltu â gostwng costau'n realistig yn ogystal â thwf sylweddol mewn mesurau dargyfeirio. Mae nifer y plant sy'n cael eu categoreiddio fel rhai sy'n derbyn gofal yn parhau i fod yn sylweddol uchel yn y system cyfiawnder ieuencid o gymharu â phlant nad ydynt yn derbyn gofal. Yn y flwyddyn 2018, roedd gan 68% o blant yn y ddalfa ac yn derbyn dedfrydau troseddol yn y DU, hanes o fod mewn gofal. Felly, cymhelliad allweddol y canllawiau ymarfer hyn yw annog a darparu'r fframwaith i'r asiantaethau hyn weithio ar y cyd a chreu trefniadau lleol i leihau'r cofnodion uchel hyn a throseddoli diangen. Mae protocol Llywodraeth Cymru 2022 yn nodi'r hyn y mae angen i asiantaethau ei wneud i sicrhau bod plant sy'n derbyn gofal a'r rhai sy'n gadael gofal yn cael eu cadw o'r system cyfiawnder troseddol lle bynnag y bo modd drwy strategaethau amgen. Amcan yr awdurdod lleol wedyn yw rhoi eu hymatebion ar waith ac egluro eu camau gweithredu ar sut i'w gyflawni'n weithredol.

Mae'r bartneriaeth gydweithredol leol yng Nghanolbarth a Gorllewin Cymru, yn cydnabod y gall plant gael eu hecsbloetio'n droseddol ar adegau ac y gellir cynnal eu hanghenion trwy

## Bwrdd Diogelu Canolbarth a Gorllewin Cymru – Lleihau Troseddoli Diangen Plant ac Oedolion Ifanc â Phrofiad o Fod Mewn Gofal: Canllawiau Ymarfer

ddull sy'n ceisio mynd i'r afael â hyn, a all gynnwys asiantaethau lluosog. Gall ymateb anghywir i ymddygiad heriol gyfrannu at fethiant lleoliadau a gall fod yn gysylltiedig â llithro i isddiwylliannau troseddol ac ecsbloetiol ar draws y rhanbarth. Mae hyn yn cael effaith negyddol nid yn unig ar y rhagolygon y bydd lleoliadau'n aros yn ddiogel ac yn cyflawni canlyniadau cadarnhaol, ond hefyd ar uchelgeisiau'r dyfodol a hirdymor y rhai sy'n gadael gofal sydd hefyd wedi'u gorgynrychioli yn y system cyfiawnder troseddol.

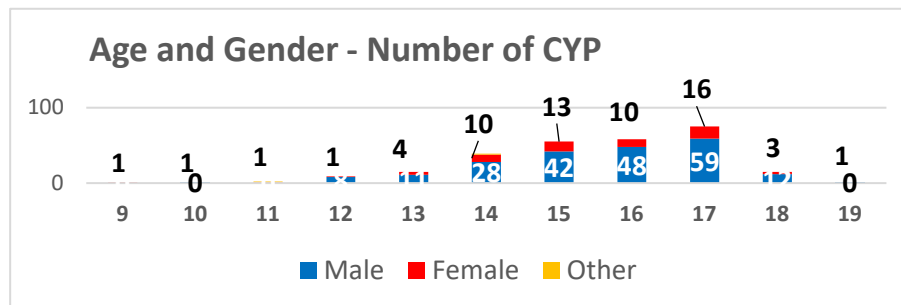
Amcangyfrifwyd bod y rhai sy'n gadael gofal yn cyfrif am 27% o'r boblogaeth oedolion mewn carchardai a 25% o'r boblogaeth ddigartref yng Nghymru.

Mae'n bwysig nodi bod tystiolaeth yn dangos mai ychydig iawn o effaith y mae sancsiynau cosbol iawn yn ei chael ar aildroseddu.

Yn ystod ciplun o ddata a gymerwyd ar 1 Chwefror 2021 yn ymwneud â 1287 o achosion a reolir gan y Gwasanaethau Cyfiawnder Ieuencid yng Nghymru, roedd yn amlwg bod gan 271 (21%) o'r achosion hynny statws plentyn â phrofiad o fod mewn gofal. Roedd 208 o'r rheini'n wrywod, 61 yn fenywod a dau yn cael eu nodi fel eraill.

O'r 271 hynny, roedd (41%) wedi dod yn droseddwr tra mewn gofal.

Mae ystod oedran y rhai sy'n troseddu rhwng naw a 19 oed, ond mae ar ei uchaf rhwng 15 a 17 oed. Mae gwahaniaeth amlwg rhwng gwrywod a benywod, gyda nifer y gwrywod yn uwch ar draws yr ystod oedran.



Math o Leoliad:

- ❖ 47% cartref preswyl
- ❖ 23% gyda theulu
- ❖ 21% lleoliad maeth
- ❖ 6% lleoliad arbenigol
- ❖ 3% lleoliad diogel (roedd pedwar o'r wyth yn Lleoliad Diogel Troseddol)

Roedd dadansoddiad o'r data hwn yn dangos y canlynol:

- Nododd rheolwyr Timau Troseddu Ieuencid gysylltiad cryf rhwng ymddygiadau seiliedig ar drawma ymhlith plant sy'n derbyn gofal ac ymhlith plant sy'n troseddu.
- Ceir ystod eithaf eang o % plant â phrofiad o fod mewn gofal ar draws Gwasanaethau Cyfiawnder Ieuencid (10% – 41%) ac ar draws y Rhanbarthau (17% – 24%).

## **Bwrdd Diogelu Canolbarth a Gorllewin Cymru – Lleihau Troseddoli Diangen Plant ac Oedolion Ifanc â Phrofiad o Fod Mewn Gofal: Canllawiau Ymarfer**

- Mae eu hoedran yn amrywio o naw oed i 19 oed.
- Mater rhywedd – canran uchel o wrywod.
- Cynnydd ymhlith pobl ifanc oedran penodol – ar ei uchaf yn 17 oed.
- Mannau problemus rhanbarthol – Trais ar ei uchaf yn Ne Cymru.
- \*Math o Drosedd mwyaf cyffredin – Trais ymhlith dynion a merched, ond yn sylweddol uwch ymhlith dynion.
- Roedd y ffigurau troseddu uchaf a gofnodwyd yn y ciplun gan y rhai a oedd wedi bod neu sydd ar hyn o bryd mewn gofal preswyl.
- Y categorïau penderfyniadau gwaredu uchaf yw Gorchymyn Llys a Chymuned.
- Mae penderfyniadau gwaredu Gorchymyn Cymunedol ar eu huchaf yn 17 oed ac mae penderfyniadau gwaredu tu allan i'r llys ar eu huchaf yn 15 oed.
- Mae'r ffigurau uchaf ar gyfer penderfyniadau gwaredu y tu allan i'r llys a Gorchymyn Cymunedol o blith y bobl ifanc hynny mewn lleoliadau Preswyl.
- Roedd wyth o blant sy'n derbyn gofal yn y cyfrif yn dod o'r tu allan i'r wlad ond wedi'u gosod mewn lleoliadau yng Nghymru ar adeg casglu'r data.

## **Nodau**

Mae llofnodwyr y Canllawiau Ymarfer Diogelu hyn ar gyfer Canolbarth a Gorllewin Cymru yn cynnwys y pedwar awdurdod lleol a'r byrddau iechyd sy'n cwmpasu: Sir Gaerfyrddin, Sir Benfro, Ceredigion a Phowys, gyda phob un yn gyfrifol am gontractio a sicrhau bod darparwyr preswyl yn y rhanbarth yn cael eu rheoli'n gywir.

Mae Heddlu Dyfed Powys yn gyfrifol am gefnogi asiantaethau a gweithredu gorfodi'r canllawiau gweithredol sy'n gysylltiedig â'r canllawiau ymarfer hyn. Mae Gwasanaeth Eryln y Goron Cymru yn gweithredu fel yr asiantaeth erlyn o fewn y rhanbarth, gan ardystio cymhwyso'r ddeddfwriaeth yn gywir a sicrhau canlyniadau priodol ar gyfer y bobl ifanc hynny sydd yn y system cyfiawnder ieuencid.

Mae'r Gwasanaeth Cyfiawnder Ieuencid yn gyfrifol am ddarparu gwasanaeth teg a gwrthrychol i bobl ifanc o fewn Dyfed-Powys, gan sicrhau bod mesurau ataliol ar waith yn ogystal ag ymyriadau i'w hatal rhag troseddoli pellach.

Mae pob asiantaeth yn gyfrifol am gyflwyno'r canllawiau ymarfer gan gynnwys uwchgyfeirio lle bo angen. Mae'r canllaw ymarfer hwn hefyd yn cael cefnogaeth gan bartneriaid strategol allweddol eraill, gan gynnwys Gwasanaeth Prawf EF, Comisiynydd Plant Cymru, Arolygiaeth Gofal Cymru a Chomisiynydd Heddlu a Throseddu Dyfed-Powys.

## **Bwrdd Diogelu Canolbarth a Gorllewin Cymru – Lleihau Troseddoli Diangen Plant ac Oedolion Ifanc â Phrofiad o Fod Mewn Gofal: Canllawiau Ymarfer**

### **Amcanion y canllawiau ymarfer yw'r canlynol:**

- Lleihau troseddoli diangen plant ac oedolion ifanc â phrofiad o fod mewn gofal.
- Annog a chynyddu'r defnydd o ddulliau cyfiawnder adferol i reoli ymddygiad yng nghartrefi gofal y plant.
- Tanategu a chryfhau'r ymdrech aml-asiantaeth i leihau troseddoli plant ac oedolion ifanc â phrofiad o fod mewn gofal.
- Sicrhau cydbwysedd rhwng hawliau, cyfrifoldebau ac anghenion y person ifanc a hawliau, cyfrifoldebau rhianta corfforaethol, a dyletswyddau awdurdodau lleol a staff gofal. Mae hyn hefyd yn cynnwys penderfyniadau ynghylch p'un ai ymwneud yr Heddlu yw'r cam gweithredu mwyaf priodol.
- Sicrhau bod hawliau ac anghenion dioddefwyr yn cael sylw dyledus mewn unrhyw broses gwneud penderfyniadau sy'n ymwneud â'r plentyn sy'n troseddu.

## **Egwyddorion allweddol**

Dyletswydd pob ymarferydd neu reolwr proffesiynol sy'n gweithio gyda phlant yw ymdrechu bob amser i ddeall achosion sylfaenol ymddygiad person ifanc. Dylai deall sail resymegol gweithredoedd y plentyn, gan gynnwys ei anghenion a'i ganfyddiadau, fod yn ganolog i unrhyw ddigwyddiad a'r broses benderfynu ddilynol. Dylai gwrandao ar eu lleisiau fod yn flaenllaw yn yr ymateb i ddigwyddiadau yn ymwneud â phlant ac oedolion ifanc â phrofiad o fod mewn gofal.

Yn aml mae gan blant ac oedolion ifanc sy'n derbyn gofal anfanteision lluosog sy'n cymhlethu eu sefyllfa agored i niwed ac yn cynyddu'r tebygolrwydd o 'ddod i gysylltiad' â'r system gyfiawnder. Mae'n bosibl na fydd y plant a'r oedolion ifanc hyn yn gwybod bod ganddynt anawsterau niwroddatblygiadol neu efallai y byddant yn cuddio'r heriau sydd ganddynt, gan

## **Bwrdd Diogelu Canolbarth a Gorllewin Cymru – Lleihau Troseddoli Diangen Plant ac Oedolion Ifanc â Phrofiad o Fod Mewn Gofal: Canllawiau Ymarfer**

eu dangos trwy ymddygiadau a gweithredoedd negyddol fel eu hunig ffordd o gyfleu eu hanghenion. Rydym yn symud at y term niwroamrywiaeth i gofleidio'r gwahaniaethau hyn ac mae'r canllawiau ymarfer hyn yn cydnabod yr anfanteision ac felly bod plant sy'n derbyn gofal yn dod i fwy o gysylltiad â'r system gyfiawnder. Bydd adran Gwasanaethau Plant pob awdurdod lleol yn manteisio ar y Grant Amddifadedd Disgyblion, sy'n eu cefnogi i sefydlu gwasanaethau penodol ar gyfer plant yn eu gofal, er enghraifft, sefydlu Cydlynwyr Addysg Plant sy'n Derbyn Gofal.

Un o egwyddorion allweddol y canllawiau ymarfer hyn yw sicrhau bod asiantaethau cyfiawnder troseddol (a gweithwyr proffesiynol sy'n gweithio y tu allan i'r gwasanaethau plant) yn ymwybodol o, ac yn sensitif i, sefyllfa agored i niwed ac anfanteision cymdeithasol aml-haenog plant sy'n derbyn gofal. Mae gan bob plentyn mewn gofal gynllun gofal sy'n nodi sut y bydd gweithwyr proffesiynol aml-asiantaeth yn diwallu eu hanghenion.

Dylid creu a manteisio ar bob cryfder i osgoi troseddoli diangen plant sy'n derbyn gofal. Cydnabyddir bod llawer o blant sy'n derbyn gofal wedi dioddef camdriniaeth a thrawma, gan darfu ar eu haeddfedrwydd emosiynol ac ymddygiadol, gan eu gwneud yn arbennig o agored i ymwneud â'r system cyfiawnder troseddol. Yn aml i blant mewn gofal, mae dod i gysylltiad â'r system cyfiawnder troseddol yn rhywbeth sydd y tu hwnt i'w rheolaeth, oherwydd yn aml gallant gael eu hecsbloetio'n droseddol. Gall troseddoli fod yn rhwystr i bontio cadarnhaol i fyd oedolion a rhagolygon bywyd yn y dyfodol.

Os oes trosedd wedi'i chyflawni, mae gan y dioddefwr hawl i'r drosedd honno gael ei chofnodi yn unol â Safonau Cenedlaethol Cofnodi Troseddau. Bydd pob trosedd yn cael ei chydabod a'i chofnodi'n gywir gan Heddlu Dyfed-Powys. Er mwyn ailadrodd hyn mewn lleoliad gofal, dylid cydnabod pob digwyddiad a'i gofnodi'n briodol.

Mae achosion troseddu yn aml y tu hwnt i gyrraedd un asiantaeth yn unig. Dylai pob gweithiwr proffesiynol fabwysiadu dull sy'n 'canolbwyntio ar y plentyn' bob amser, gan ddarparu ymateb integredig, cyson a rhagweithiol er mwyn atal ymddygiad heriol, mynd i'r afael ag ef a'i ddatrys.

Bydd dull sy'n canolbwyntio ar y plentyn yn cynnwys bod pob sefydliad yn gwneud y canlynol:

- Blaenoriaethu budd pennaf plant, gan gydnabod eu hanghenion, galluedd, hawliau a photensial unigol. Bydd pob penderfyniad yn canolbwyntio'n llwyr ar y plentyn, yn seiliedig ar ddatblygiad, yn cydnabod rhwystrau strwythurol ac yn bodloni ein cyfrifoldeb craidd tuag at blant.

## **Bwrdd Diogelu Canolbarth a Gorllewin Cymru – Lleihau Troseddoli Diangen Plant ac Oedolion Ifanc â Phrofiad o Fod Mewn Gofal: Canllawiau Ymarfer**

- Hybu cryfderau a galluoedd unigol plant i ddatblygu eu hunaniaeth gymdeithasol er mwyn ymatal yn gynaliadwy, gan arwain at gymunedau mwy diogel a llai o ddioddefwyr. Mae'r holl waith yn adeiladol ac yn canolbwyntio ar y dyfodol, wedi'i adeiladu ar berthnasoedd cefnogol sy'n grymuso plant i gyflawni eu potensial a gwneud cyfraniadau cadarnhaol i gymdeithas.
- Annog plant i gymryd rhan weithredol, ymgysylltu a chael cynhwysiant cymdeithasol ehangach. Mae'r holl waith yn gydweithrediad ystyrlon gyda phlant a'u gofalwyr.
- Hwrwyddo plentyndod sydd wedi'i gadw o'r system gyfiawnder, gan ddefnyddio ataliaeth ragataliol, dargyfeirio a chyn lleied o ymyrraeth â phosibl. Mae'r holl waith yn lleihau'r stigma o gysylltiad â'r system.

Mae'r egwyddorion a nodir yn y canllawiau ymarfer hyn yn ymdrechu nid yn unig i atal troseddoli ond hefyd i gynnig amddiffyniad i'r plant a'r bobl ifanc hynny sydd eisoes yn y system gyfiawnder.

Mae gan bob gweithiwr proffesiynol gyfrifoldeb i sicrhau bod anghenion dysgu ychwanegol (gan gynnwys cyfathrebu a rhyngweithio, gwybyddiaeth a dysgu ac anawsterau cymdeithasol, emosïynol ac iechyd meddwl) plant mewn gofal neu'r rhai sydd wedi'u niweidio gan ddigwyddiad yn cael eu nodi, eu cydnabod a'u trin wrth reoli'r ymateb i'r ymddygiad.

Rhaid i asiantaethau gydnabod rôl hanfodol ymyrraeth gynnar ac atal wrth leihau troseddoli. Rhaid i leoliad y plentyn ddiwallu'r anghenion a nodwyd gan y bydd hyn yn cyfrannu'n sylweddol at yr ataliad hwn.

Dylai dulliau adferol fod yn bresennol ym mhob ymateb ar gyfer digwyddiadau sy'n digwydd yn fewnol ac yn y gymuned ehangach.

## **Lleoliadau Gofal**

Dylid cyfeirio at bolisi rheoli ymddygiad ysgrifenedig sy'n nodi'r mesurau rheoli, atal a disgyblaeth y gellir eu defnyddio, fel cymorth i ymatebion mewnol. Mae'n angenrheidiol i bob digwyddiad o fewn lleoliadau gael ei gofnodi i sicrhau bod cofnodion gwybodus o'r person ifanc, pe bai sefyllfa'n codi yn y dyfodol pan fydd yr Heddlu'n cael eu galw.

## **Bwrdd Diogelu Canolbarth a Gorllewin Cymru – Lleihau Troseddoli Diangen Plant ac Oedolion Ifanc â Phrofiad o Fod Mewn Gofal: Canllawiau Ymarfer**

Mae data Heddlu Dyfed-Powys yn nodi mai'r achosion mwyaf cyffredin i alw'r Heddlu yw trais gan berson ifanc a difrod troseddol.

Wrth fynd i'r afael â **phob** digwyddiad, dylid ystyried yr isod:

- Mae angen i staff yn y lleoliad gofal ystyried yr holl ffactorau sy'n berthnasol ar y pryd wrth ystyried camau gweithredu.
- Dylid ystyried hyfforddiant a pholisïau rheoli ymddygiad mewnol.
- Dylid ymgynghori â staff a rheolwyr eraill ar ddyletswydd wrth benderfynu ar gamau gweithredu. Dylid ystyried y gellir rheoli'r sefyllfa trwy'r Cynllun Gofal ar gyfer y person ifanc dan sylw a dylid cysylltu â'i Weithiwr Cymdeithasol ynglŷn â hyn.
- Dylid bob amser ystyried y cwestiwn p'un ai presenoldeb yr Heddlu yw'r ymateb mwyaf effeithiol neu gymesur. Mewn sefyllfa lle mae yna golled sylweddol o reolaeth yna efallai y bydd angen presenoldeb yr Heddlu. Os bydd yr Heddlu yn mynychu ac yn trafod y digwyddiad gyda'r person ifanc, ni ddylid cymryd yn ganiataol na disgwyl y bydd hyn yn arwain yn awtomatig at arestio'r person ifanc. Rhoddir sicrwydd os yw trosedd wedi cael ei adrodd yna bydd hyn, yn ddi-ffael, yn cael ei gofnodi felly yn unol â'r Safonau Cenedlaethol ar gyfer Cofnodi Troseddau.
- Dylid cytuno ar ganlyniadau gweithredoedd y person ifanc, dylid penderfynu ar hyn ar ôl ymgynghori â chydweithwyr a, lle bo'n briodol, y dioddefwr ac asiantaethau eraill; megis Gofal Cymdeithasol Plant, yr Heddlu a'r Gwasanaeth Cyfiawnder Ieuencid.
- Mae hawl y dioddefwr i gynnwys yr Heddlu i'w barchu a'i gefnogi.

**Rhaid gwneud pob ymdrech, os yn briodol, i sicrhau bod y plentyn yn cael ei gadw yn ei 'gartref' er mwyn sicrhau ei fod yn gallu elwa ar wasanaethau lleol a ddarperir ar ei gyfer.**



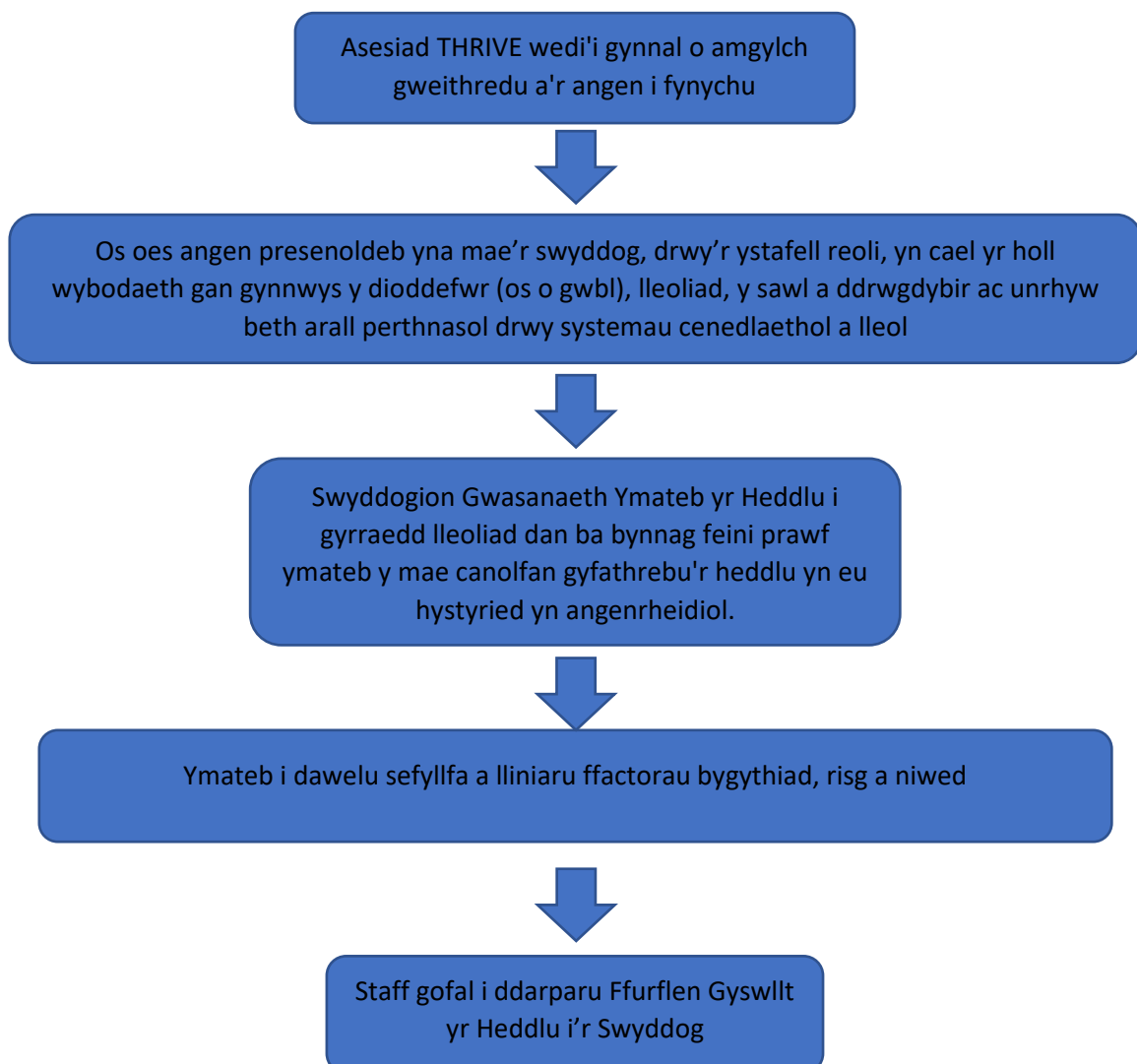
# Ymwneud yr heddlu

Fel rhan o'r canllaw ymarfer hwn, bydd yr asiantaethau ymrwymedig wedi ymrwymo i dawelu digwyddiadau a rheoli pob sefyllfa'n fewnol, hyd nes y bydd y trothwy wedi'i gyrraedd ar gyfer ymwneud yr Heddlu – h.y. mae lefel annerbyniol ac anhylaw o risg i ddiogelwch personol.

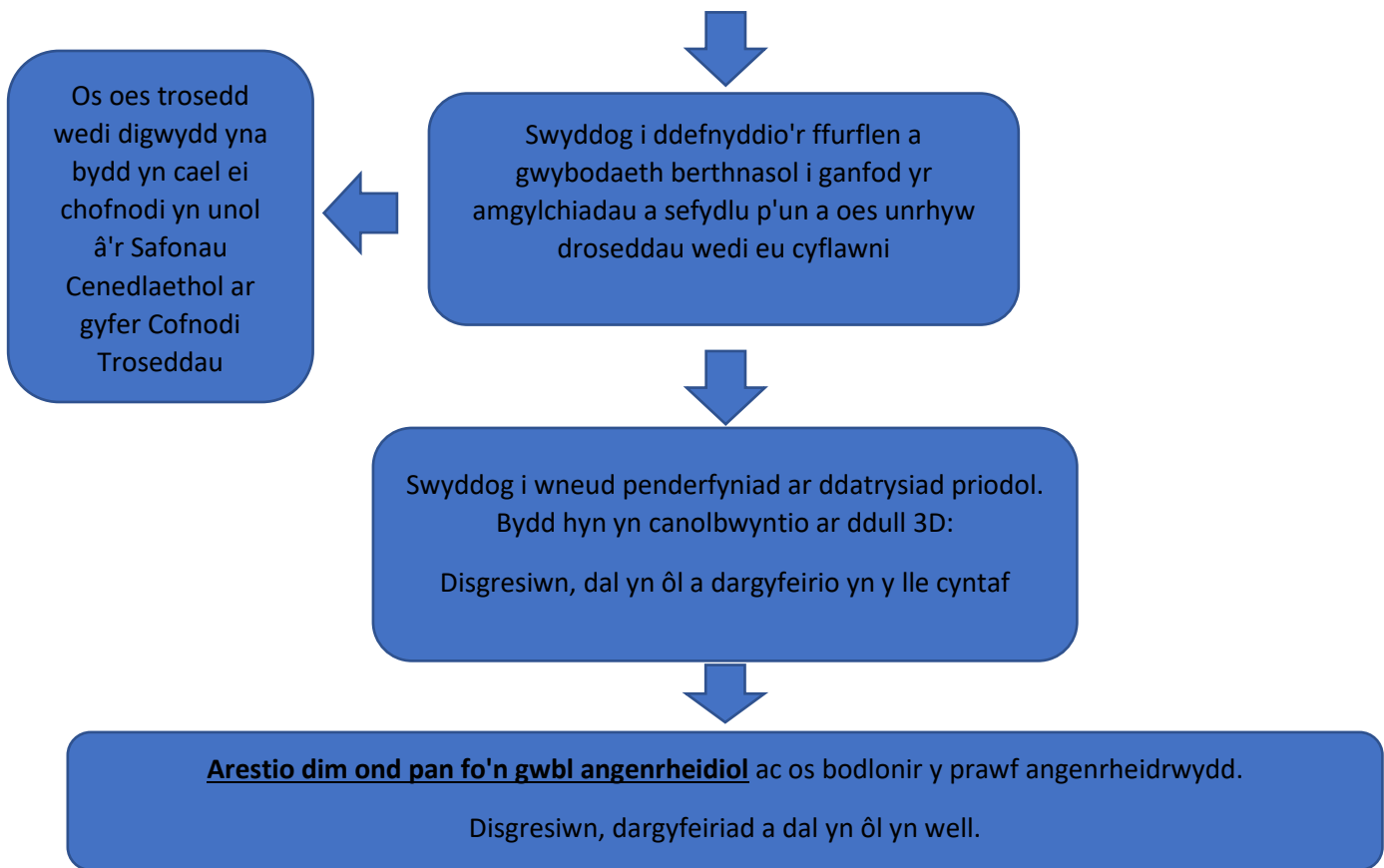
Dylai ymwneud yr Heddlu fod yn ddewis olaf wrth ymdrin â digwyddiadau sy'n ymwneud â phlant sy'n derbyn gofal. Lle bynnag y bo'n briodol, dylid mynd at weithwyr proffesiynol eraill i ymdrin ag ymddygiadau heriol drwy ddisgresiwn a dargyfeirio megis addysg anffurfiol, y defnydd o sancsiynau a ganiateir a chyfiawnder adferol.

Lle ceir digwyddiadau a all gael canlyniadau difrifol megis y posibilrwydd o anaf difrifol, niwed difrifol neu golled ariannol ddifrifol, cydnabyddir y bydd digwyddiadau o'r fath angen ymateb yr Heddlu.

Mae'r siart llif isod yn egluro'r broses a ddilynrir gan yr Heddlu ar ôl derbyn galwad:



**Bwrdd Diogelu Canolbarth a Gorllewin Cymru – Lleihau Troseddoli Diangen Plant ac Oedolion Ifanc â Phrofiad o Fod Mewn Gofal: Canllawiau Ymarfer**



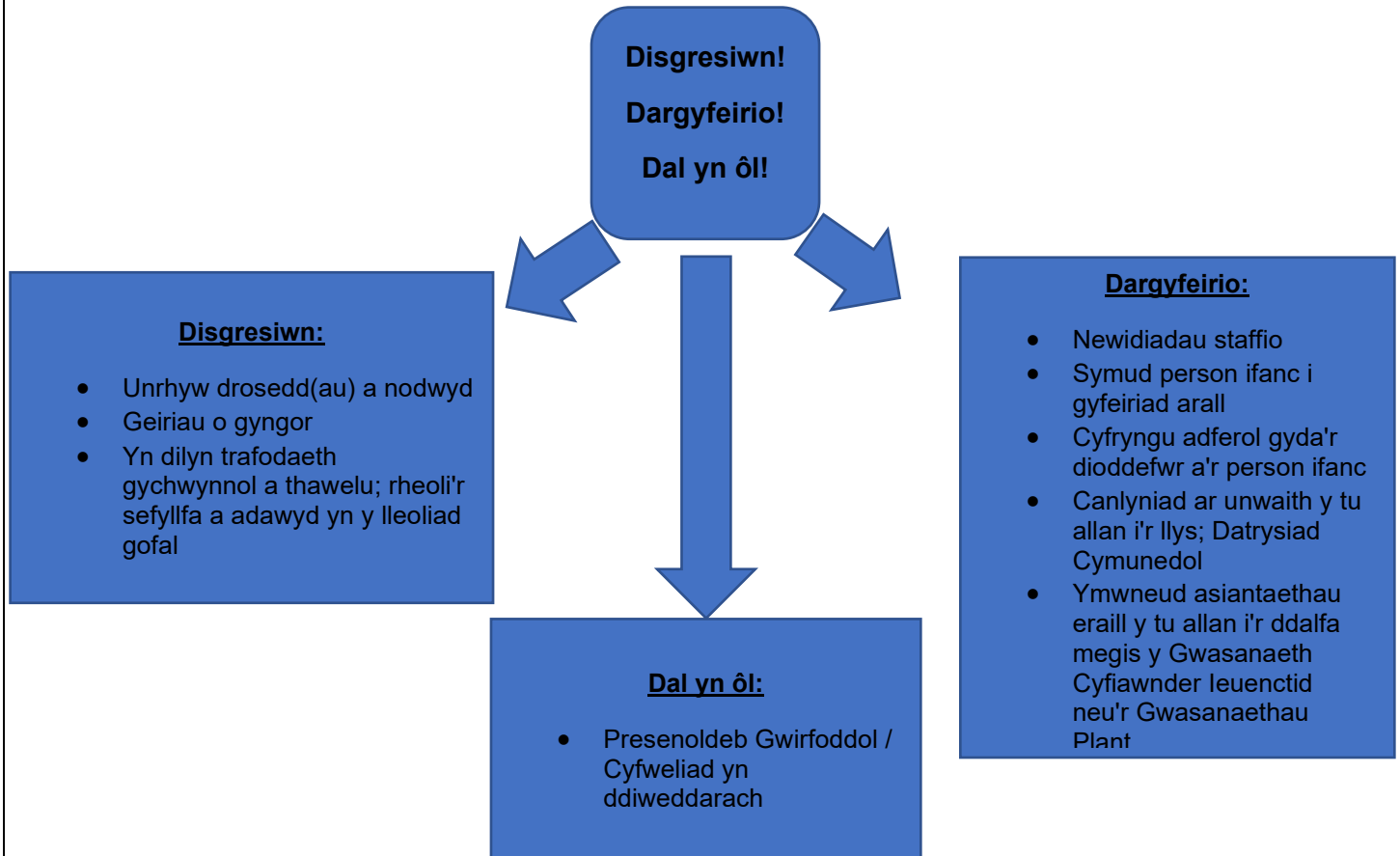
Dylai'r holl swyddogion sy'n bresennol ddilyn y prosesau sydd ar waith gan yr Heddlu. Er mwyn helpu i wneud penderfyniadau, dylid cyflwyno Ffurflen Gyswllt yr Heddlu wedi'i chwblhau i'r swyddog (Atodiad 1). Mae arferion da yn caniatáu cyfnod ailfeddwl, i benderfyniadau gael eu gwneud yn araf a chael eu llywio gan lu o weithwyr proffesiynol.

Dylid cyflwyno Ffurflen Gyswllt yr Heddlu i Ringyll y Ddalfa os gwneir penderfyniad i arestio a dylid lanlwytho'r ffeil achos ynghyd â rhestr wirio 10 pwynt Gwasanaeth Erllyn y Goron (Atodiad 2).

## Bwrdd Diogelu Canolbarth a Gorllewin Cymru – Lleihau Troseddoli Diangen Plant ac Oedolion Ifanc â Phrofiad o Fod Mewn Gofal: Canllawiau Ymarfer

### Dull 3D

Cyn arestio unrhyw blentyn neu berson ifanc, **rhaid** ystyried disgrisiwn, dargyfeirio neu ddal yn ôl fel y manylir yn y llun isod:



## Trosglwyddiadau a Chadw

Mae plant sy'n cael eu dwyn i'r ddalfa mewn sefyllfa arbennig o agored i niwed, nid yn unig oherwydd eu hoedran, ond oherwydd y gallai'r amgylchiadau a ddaeth â nhw i gysylltiad â'r heddlu fod wedi eu gadael yn drallodus. Gallant fod dan ddylanwad cyffuriau neu alcohol, yn gwella ar ôl trawma diweddar neu'n dod i delerau â digwyddiadau sydd wedi niweidio perthnasoedd gwerthfawr a fydd yn cael effaith barhaol ar eu bywydau. O ystyried bod hyd yn oed llai o allu gan blentyn i ymdopi, ni fydd mewn sefyllfa gadarn i ymdopi â natur llawn straen

## **Bwrdd Diogelu Canolbarth a Gorllewin Cymru – Lleihau Troseddoli Diangen Plant ac Oedolion Ifanc â Phrofiad o Fod Mewn Gofal: Canllawiau Ymarfer**

a beichus yr amser a dreulir yn y ddalfa. Mae'r gyfraith eisoes yn cydnabod nad yw celloedd heddlu yn lle addas i blant. Mae Deddf yr Heddlu a Thystiolaeth Droseddol 1984 yn ei gwneud yn ofynnol, lle gwrthodir mechnïaeth yr heddlu, bod yn rhaid i'r person ifanc gael ei ddwyn gerbron y llys cyntaf sydd ar gael. Mewn rhai achosion, gallai hyn fod ar yr un diwrnod, ond fel arfer bydd ymddangosiad llys y diwrnod canlynol.

Os yw plentyn rhwng 10 a 17 oed yn cael ei gyhuddo o drosedd ac y gwrthodir mechnïaeth, mae'n ofynnol yn gyfreithiol (ac eithrio o dan amodau penodol) i'r heddlu wneud trefniadau i'r person ifanc gael ei drosglwyddo i lety'r awdurdod lleol. Mae'r ddyletswydd statudol yn un ddwyochrog ac mae Deddf Gwasanaethau Cymdeithasol a Llesiant (Cymru) 2014 yn ei gwneud yn ofynnol i'r awdurdod lleol 'dderbyn a darparu llety i blant' o dan y ddarpariaeth hon. Ym 1991 cadarnhaodd y DU Gonfensiwn y Cenhedloedd Unedig ar Hawliau'r Plentyn gan gytuno mai "ond pan fetho popeth arall" y dylid defnyddio'r ddalfa "a rhaid ei defnyddio am y cyfnod priodol byrraf". Atgyfnerthwyd hyn ymhellach yng Nghymru gyda Mesur Hawliau Plant a Phobl Ifanc (Cymru) 2011 sy'n gosod dyletswydd y rhoddir sylw dyladwy i'r hawliau a'r rhwymedigaethau yng Nghonfensiwn y Cenhedloedd Unedig ar Hawliau'r Plentyn.

Ar ôl i berson ifanc gael ei gadw yn unrhyw un o Ddalfeydd yr Heddlu yng Nghymru, dylid bob amser ystyried Canllawiau isod Llywodraeth Cymru ar bob pwynt:

### **Canllawiau Cymru ar reoli a throsglwyddo plant a phobl ifanc sydd yng ngofal yr Heddlu a'r Awdurdodau Lleol.**



awdurdodau-trosglwyddo-o-blant-a-phobl-ifanc-wrth-yr-heddlu-ac-lleol.pdf

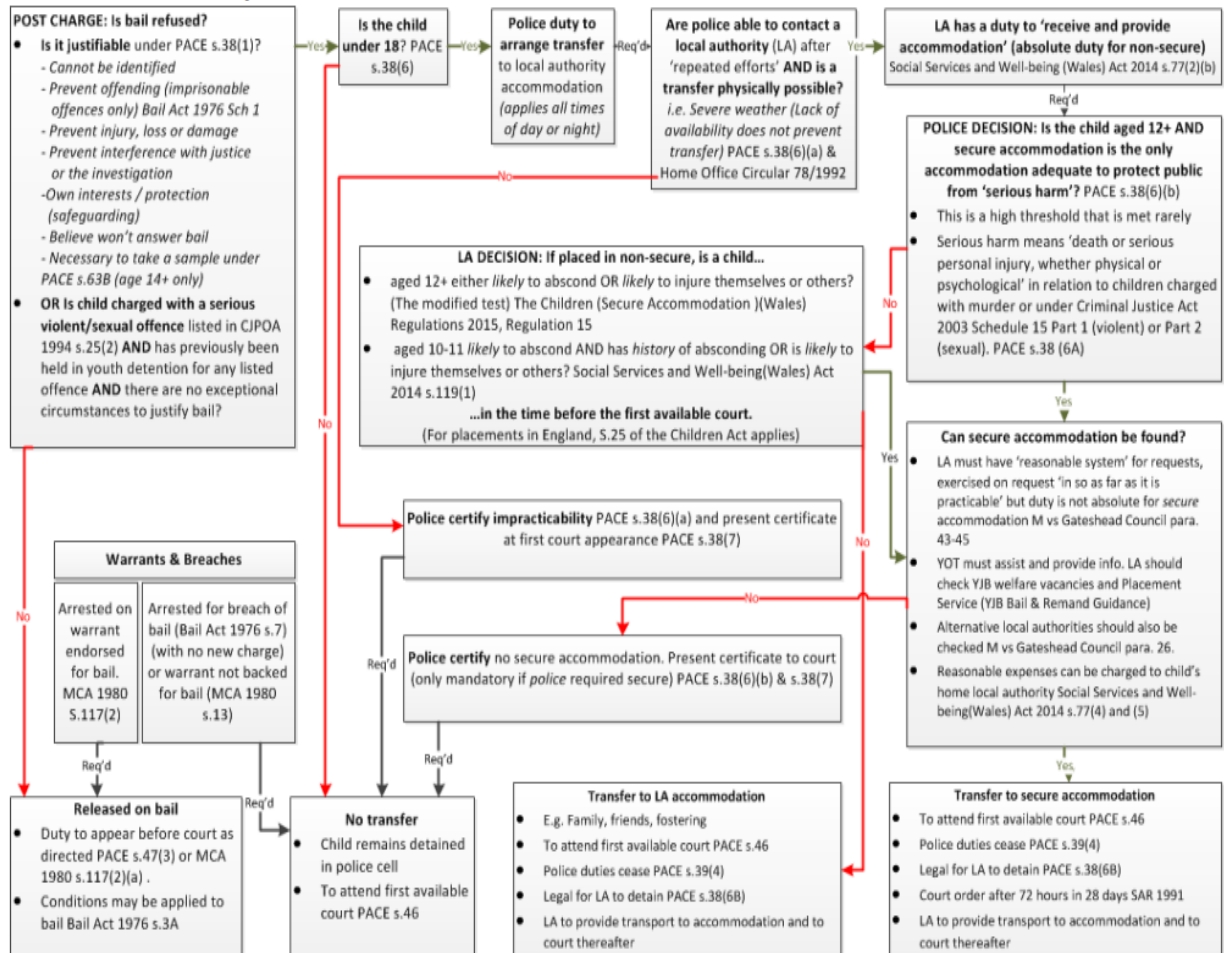
Mae'r diagram isod yn amlygu'r prosesau y dylai'r Heddlu a'r awdurdodau lleol eu dilyn wrth drosglwyddo plant o ddalfa'r Heddlu:

# Bwrdd Diogelu Canolbarth a Gorllewin Cymru – Lleihau Troseddoli Diangen Plant ac Oedolion Ifanc â Phrofiad o Fod Mewn Gofal: Canllawiau Ymarfer

## Map Proses ar gyfer trosglwyddo plant a phobl ifanc gan yr heddlu ac awdurdodau lleol.



Cymraeg.pdf



<sup>1</sup> The legal duty for a local authority to provide accommodation under Section 21 of the Children Act 1989 has been replaced by Section 77 of the Social Services and Well-being (Wales) Act 2014

Mae awdurdodau lleol Dyfed-Powys a Heddlu Dyfed-Powys hefyd wedi cytuno i gydymffurfio â 'Chanllawiau Cymru ar reoli a throsglwyddo plant a phobl ifanc sydd yng ngofal yr Heddlu a'r awdurdodau lleol o dan Ddeddf yr Heddlu a Thystiolaeth Droseddol 1984' (gweler yr atodiad am y canllawiau llawn).

## **Bwrdd Diogelu Canolbarth a Gorllewin Cymru – Lleihau Troseddoli Diangen Plant ac Oedolion Ifanc â Phrofiad o Fod Mewn Gofal: Canllawiau Ymarfer**

Mae'r canllawiau yn ei gwneud yn ofynnol i awdurdodau lleol a'r Heddlu gytuno ar drefniadau lleol wrth adolygu achosion lle na ddaethpwyd o hyd i lety priodol i blant.

Gan gyfeirio'n benodol at Adrannau 8, 9 a 10 o'r canllawiau uchod.

Ym mhob un o'r pedwar rhanbarth mae Grŵp Gweithredol Lleol sydd i gyd yn adrodd i'r grŵp diogelu rhanbarthol. Yn y cyfarfodydd hyn bydd uwch-gynrychiolwyr o ystod o bartneriaid gan gynnwys yr Heddlu, Gwasanaethau Cymdeithasol, Iechyd, Addysg a'r Trydydd Sector.

Mewn achosion lle nad yw'r Heddlu a'r awdurdod lleol wedi llwyddo i ddod i gytundeb, sy'n arwain at beidio â darparu llety i'r plentyn, gellir codi'r mater a'i drafod yn y cyfarfodydd hyn. Unig nod cydweithio yw sicrhau nad yw plant yn cael eu gadael dros nos yng ngorsaf yr heddlu pryd bynnag y bo modd.

Yn ystod y cyfarfod bydd cynrychiolwyr yn adolygu'r achos yn seiliedig ar yr wybodaeth atgyfeirio a gyflwynwyd ac unrhyw wybodaeth berthnasol arall a gafwyd o gofnodion asiantaethau partner. Bydd unrhyw drafodaethau neu ddeilliannau o'r cyfarfod hwn yn cael eu cofnodi yn y cofnodion a bydd unrhyw ddysgu neu gamau gweithredu yn cael eu dogfennu a'u dosbarthu i'r asiantaethau perthnasol.

Yn ogystal â hyn bydd Heddlu Dyfed-Powys yn darparu data i CYSUR bob chwarter yn adrodd am unrhyw themâu sy'n dod i'r amlwg ar draws y rhanbarth.

**Bwrdd Diogelu Canolbarth a Gorllewin Cymru – Lleihau Troseddoli Diangen Plant ac Oedolion Ifanc â Phrofiad o Fod Mewn Gofal: Canllawiau Ymarfer**

**Proses atgyfeirio Dyfed-Powys i'r Grŵp Gweithredol Lleol ar gyfer plant sy'n cael eu gadael dros nos mewn gorsaf heddlu**

Ni cheir cytundeb rhwng Swyddog y Ddalfa a'r Gweithiwr Cymdeithasol ynghylch mechnïaeth a'r angen dilynol am lety diogel neu lety nad yw'n gaeth.

Y mater i'w uwchgyfeirio i Uwch-swyddog yr Heddlu ac Uwch-reolwr y Gwasanaeth Plant (mae hyn hefyd yn berthnasol y Tu Allan i Oriau)

Os yw'r mater yn dal heb ei ddatrys a bod gofyn i'r plentyn dreulio'r noson mewn gorsaf heddlu.

Dylai'r Heddlu a'r Gwasanaethau Cymdeithasol gofnodi eu rhesymau ar Ffurflen Atgyfeirio'r Grŵp Gweithredol Lleol ac anfon e-bost i'r awdurdod perthnasol.

Mae'n bwysig bod yr Heddlu a'r Gwasanaethau Cymdeithasol ill dau yn llenwi ffurflen atgyfeirio'r Grŵp Gweithredol Lleol ac yn anfon y ffurflen trwy e-bost i:

Powys	01874 612054	safeguarding.unit@powy.gov.uk
Sir Benfro	01437 776444	ccat@sir-benfro.gov.uk
Ceredigion	01545 574000	dds.log.coordination@ceredigion@gov.uk
Sir Gaerfyrddin	01554 742322	childprotection@sirgar.gov.uk
CYSUR		CYSUR@sir-benfro.gov.uk

Bydd y digwyddiad yn cael ei glywed yn y Grŵp Gweithredol Lleol a bydd angen i'r atgyfeiriwr/atgyfeirwyr gyflwyno'r achos. Bydd unrhyw ddysgu yn cael ei ddsbarthu i'r holl bartneriaid perthnasol.

**Bydd Heddlu Dyfed-Powys yn darparu data chwarterol i'r grŵp Diogelu rhanbarthol gan amlygu unrhyw themâu sy'n dod i'r amlwg.**

# Penderfyniad i Erlyn

Mae'r egwyddorion canlynol yn berthnasol:

- I'r plant a'r bobl ifanc hynny nad yw dargyfeirio ffurfiol yn opsiwn iddynt, mae'n dal yn bwysig sicrhau mai dim ond mewn amgylchiadau lle mae hwn yn ymateb priodol a chymesur y bydd erlyniad yn cael ei ddwyn yn ei flaen.
- Dylai penderfyniadau gwaredu anffurfiol megis cynadledda cyfiawnder adferol, gwneud iawn, contractau ymddygiad derbyniol a mesurau disgyblu gan y cartref gael eu hystyried yn gyntaf bob amser, yn enwedig o 10 oed ac yn hŷn, o ystyried mai dyma yw oedran cyfreithiol cyfrifoldeb troseddol. Bydd contractau ymddygiad yn gontract ysgrifenedig rhwng person ifanc a'i ofalwr, sy'n amlinellu rhwymedigaethau ymddygiadol y plentyn o ran bodloni telerau'r contract, yn ogystal â rhwymedigaethau'r gofalwyr unwaith y bydd y person ifanc wedi bodloni ei gytundeb.

Mae canllawiau pellach ar benderfyniadau gwaredu y tu allan i'r llys ar gael yma:



OOCD guide.pdf

- Bydd Arbenigwr Troseddwr Ifanc yn cynnal adolygiadau mawr o ffeiliau sy'n ymwneud â phlant a phobl ifanc ac yn gwneud pob penderfyniad mawr mewn perthynas â'r ffeiliau hynny.
- Mae'n hanfodol ym mhob penderfyniad a wneir i erlyn, ar ôl ystyried y dystiolaeth, bod erlynwyr yn nodi a phennu ffactorau budd y cyhoedd perthnasol sy'n arwain at dueddu o blaid ac yn erbyn erlyn. Os oes digon o dystiolaeth i gefnogi gobaith realistig o euogfarn bydd erlyniad yn dilyn fel arfer oni bai bod yr erlynydd yn fodlon bod ffactorau budd y cyhoedd yn tueddu yn erbyn erlyniad, sy'n gorbwyso'r rhai sy'n tueddu o blaid.



## **Bwrdd Diogelu Canolbarth a Gorllewin Cymru – Lleihau Troseddoli Diangen Plant ac Oedolion Ifanc â Phrofiad o Fod Mewn Gofal: Canllawiau Ymarfer**

- Mae'n bwysig, mewn achosion priodol, cael digon o wybodaeth am amgylchiadau gartref a chefnidir y plentyn o ffynonellau megis yr Heddlu, y Gwasanaeth Troseddau Ieuencid, a'r Gwasanaethau Plant, cyn penderfynu a ddylid erlyn. Dylid cael hyn trwy gwblhau a chynnwys y cynllun 10 pwynt gyda'r ffeil achos.

Gallai dangos tystiolaeth o ymyriad neu benderfyniad gwaredu arall sydd wedi mynd i'r afael â'r materion allweddol fodloni prawf budd y cyhoedd, o blaid penderfyniadau gwaredu/erlyniad ffurfiol. Mewn egwyddor, mae dal yn bosibl os bu mwy nag un penderfyniad gwaredu anffurfiol eisoes **OND** mae'r defnydd parhaus o benderfyniadau gwaredu anffurfiol yn awgrymu nad yw'r risg o droseddu yn y dyfodol yn cael ei leihau a gellir ei enwi mewn gwirionedd fel rheswm pam y byddai prawf budd y cyhoedd yn awr yn cael ei fodloni gan benderfyniad gwaredu/erlyniad mwy ffurfiol.

### **Amodau mechnïaeth ar gyfer plant sy'n derbyn gofal ac unigolion sy'n gadael gofal**

Gall y llys osod amodau ar fechnïaeth er mwyn bodloni amcanion statudol penodol, wedi'u teilwra i'r achos unigol: er mwyn atal troseddu, sicrhau presenoldeb yn yr ymddangosiad llys nesaf, atal ymyrryd â chwrs cyfiawnder a sicrhau cwblhau adroddiadau ar gyfer y llys.

Dylai pob parti sydd wedi ymrwymo i'r canllawiau ymarfer hyn geisio sicrhau, drwy unrhyw sylwadau a wneir i'r llys mewn perthynas ag amodau mechnïaeth, nad yw plant sy'n derbyn gofal ac unigolion sy'n gadael gofal yn cael eu heffeithio'n andwyol yn gyfan gwbl oherwydd eu statws, fel y cyfryw. Dylid gofyn i'r llys, bob tro y gosodir amodau mechnïaeth ar blentyn sy'n derbyn gofal ac unigolion sy'n gadael gofal, i egluro graddau a therfynau'r amod yn llawn. Mae hyn yn arbennig o bwysig pan osodir amod i gydymffurfio â rheolau a rheoliadau cartref gofal, amod i breswyllo yn ôl cyfarwyddyd yr awdurdod lleol neu amod i fyw a chysgu yn ôl y cyfarwyddyd.

### **Adran Dyfed-Powys**

#### **Gweledigaeth**

Bydd Dyfed Powys yn sicrhau bod plant a phobl ifanc yn gallu cyflawni eu potensial a gwneud cyfraniad cadarnhaol i gymdeithas.

#### **Datganiad cenhadaeth**

Bydd Adran Dyfed-Powys yn gweithio gyda phlant, pobl ifanc a'u dioddefwyr i atal aildroseddu ac i ddargyfeirio plant a phobl ifanc o'r system cyfiawnder

## **Bwrdd Diogelu Canolbarth a Gorllewin Cymru – Lleihau Troseddoli Diangen Plant ac Oedolion Ifanc â Phrofiad o Fod Mewn Gofal: Canllawiau Ymarfer**

troseddol.

### **Egwyddorion allweddol**

1. Dylai pobl ifanc gael eu trin fel plant a phobl ifanc yn gyntaf ac fel troseddwyr yn ail, sy'n golygu y dylai pob ymateb i (ail)droseddu fod yn gymesur ac lle bo'n briodol dylid osgoi troseddoli.
2. Sicrhau bod pobl ifanc yn cael eu trin fel unigolion, mewn system nad yw'n gweithredu dull lle mae un maint yn addas i bawb ac yn sicrhau bod llais y plentyn/person ifanc wrth wraidd unrhyw ymwneud â nhw.
3. Defnyddir ymyrraeth gynnar a phriodol i leihau troseddu ac aildroseddu ymhlith pobl ifanc ledled Dyfed-Powys. Dylai pob rhyngweithiad gyda phobl ifanc gael ei weld fel cyfle i ymyrryd ac i ddiogelu eu llesiant.
4. Ystyrir diogelu'r cyhoedd a hyder y cyhoedd wrth wneud penderfyniadau a lle bo'n briodol, mae llais y dioddefwr yn cael ei glywed.
5. Mae partneriaid yn gwneud penderfyniadau ar y cyd i sicrhau'r canlyniadau gorau ar gyfer plant, pobl ifanc a dioddefwyr. Bydd pob partner yn cymryd cyfrifoldeb ar y cyd am ddarparu ymyriadau cytunedig a cheisio sicrhau bod plant/pobl ifanc yn cael eu (hail)integreiddio i wasanaethau lleol a'u cymunedau.
6. Cymryd ymagwedd gyson a chytbwys i gyflawni canlyniadau da i blant a phobl ifanc ar draws y rhanbarth, sy'n rhoi pob cyfle iddynt ymatal rhag troseddu, ac ar yr un pryd yn cynnal uniondeb y system cyfiawnder ieuencid.

## Penderfyniad i Ddargyfeirio o'r Llys

Os codir y cwestiwn o addasrwydd ar gyfer dargyfeirio yn y llys a bod yr Erlynydd yn ystyried ei fod yn briodol, dylid gohirio'r achos am gyfnod byr ar gyfer asesiad gan y Gwasanaeth Cyfiawnder Ieuencid Lleol. Yr amserlen y cytunwyd arni at y diben hwn yw 21 diwrnod. Yn y lleiafrif o'r achosion hynny lle mae'r person ifanc yn methu ag ymgysylltu â'r Gwasanaethau Cyfiawnder Ieuencid, byddai'r mater yn cael ei ddychwelyd i'r llys i ystyried erlyniad – felly, mae'n amlwg bod cymhelliad sylweddol i'r plentyn ymgysylltu.

Yn y pen draw, bydd y Gwasanaethau Cyfiawnder Ieuencid a Gwasanaeth Erlyn y Goron yn trafod ystyriaethau ar gyfer terfynu achosion gyda'r penderfyniad terfynol yn cael ei wneud gan Wasanaeth Erlyn y Goron.

Lle bo'r penderfyniad i erlyn wedi'i wneud gan Arbenigwr Troseddwr Ifanc a bod budd y cyhoedd wedi'i benderfynu o blaid erlyniad, ni fyddai'n cael ei ystyried yn briodol fel arfer i ohirio'r achos i ystyried y dargyfeirio ymhellach, oni bai bod newid sylweddol wedi bod mewn amgylchiadau, neu mae gwybodaeth sylweddol nad yw'n hysbys i'r Arbenigwr Troseddwr Ifanc wedi dod yn hysbys.

Mae canllawiau'r Bwrdd Cyfiawnder Ieuencid yn nodi 'mae yna adegau pan fydd person ifanc wedi'i gyhuddo, ond mae erlynydd yn penderfynu y dylid gohirio'r achos er mwyn ystyried penderfyniad gwaredu y tu allan i'r llys. Mae cyfaddefiad o euogrwydd yn hanfodol cyn y gellir rhoi Rhybudd Ieuencid neu Rybudd Amodol Ieuencid a dim ond mewn **amgylchiadau eithriadol** y bydd person ifanc sydd wedi'i gyhuddo'n gywir yn cael penderfyniad gwaredu o'r fath.'

Mae hyn yn amlygu pwysigrwydd y prosesau gwneud penderfyniadau sy'n digwydd cyn i blant sy'n derbyn gofal ac unigolion sy'n gadael gofal gael eu cyhuddo i'r llys.

## Cydymffurfedd

Disgwylir i bob llofnodwr gydymffurfio â'r gofynion a nodir yn y canllawiau ymarfer hyn.

## Bwrdd Diogelu Canolbarth a Gorllewin Cymru – Lleihau Troseddoli Diangen Plant ac Oedolion Ifanc â Phrofiad o Fod Mewn Gofal: Canllawiau Ymarfer

Os bydd yr Heddlu'n bresennol, mae Ffurflen Gyswilt yr Heddlu i'w chwblhau gan y darparwr preswyl, ni fydd Swyddogion yn gadael y cyfeiriad heb y gwaith papur perthnasol.

Bydd y canllawiau ymarfer hyn yn cael eu hadolygu bob dwy flynedd, i sicrhau eu bod yn parhau i fod yn gyfredol ac yn berthnasol i bob asiantaeth dan sylw.

# Atodiadau

### Atodiad 1: Ffurflen Gyswilt yr Heddlu

Lle bo'n bosibl ac yn ddiogel i wneud hynny, dylid trafod pob digwyddiad â Rheolwr. Dylid ymdrin â phob digwyddiad nad yw'n ddifrifol heb fod angen i'r Heddlu ymwneud.

**Os bydd yr Heddlu'n cael eu galw, dylid llenwi'r ffurflen hon ym MHOB achos.**

- Rhaid i Gartrefi Gofal sicrhau bod digon o'r ffurflenni hyn ar gael i'w llenwi a'u rhoi i Swyddogion yr Heddlu WRTH gyrraedd. Os nad yw hyn yn briodol ar y pryd, yna cyn gynted ag y bo'n ymarferol wedi hynny.
- Rhaid i ofalwyr maeth hefyd ddarparu'r ffurflen gyswilt i'r Heddlu a dylai'r gweithiwr cymdeithasol penodedig ar gyfer y plentyn ddarparu copïau o'r ffurflen hon a chanllawiau i'r gofalwr.
- Rhaid i Swyddogion Heddlu sicrhau bod Ffurflen yn cael ei chasglu wrth fynychu digwyddiad mewn Cartref Gofal.

I'w gwblhau gan y Cartref Plant			
Enw'r person ifanc:			
Dyddiad geni:		Oedran:	
Cyfeiriad:			
Gweithiwr cymdeithasol:			
A yw'r Person Ifanc yn agored i ymwneud â Timau Troseddau Ieuenctid?	Ydyw		Nac ydyw

**Bwrdd Diogelu Canolbarth a Gorllewin Cymru – Lleihau Troseddoli Diangen Plant ac Oedolion Ifanc â Phrofiad o Fod Mewn Gofal: Canllawiau Ymarfer**

Dyddiad y Digwyddiad:		Amser y Digwyddiad:	
Crynodeb o'r Digwyddiad			
Dull o dawelu cyn i'r Heddlu fynychu			
Ystyrir bod angen ymateb yr heddlu?	Oedd	Nac oedd	
Rheswm dros gysylltu â'r Heddlu			
Cyn cysylltu â'r Heddlu (999/101) a ofynnwyd am gyngor ac arweiniad gan unrhyw weithiwr proffesiynol arall a oedd yn ymwneud â'r mater:			
Tîm Troseddau leuenctid	Gweithiwr cymdeithasol	Tîm Plismona Bro	Arall – nodwch os gwelwch yn dda
Sylwadau gan Uwch-swyddog / Uwch-reolwr y Cartref Plant:			
Enw:		Dyddiad:	
Llofnod			
<b>I'w gwblhau gan Swyddog yr Heddlu</b>			
Enw'r swyddog sy'n mynychu:			
Trafodaeth rhwng staff cartref gofal a'r Swyddog Heddlu sy'n mynychu?	Do	Naddo	
Nodwch y canlyniad	Arestio	Gweithredu Anffurfiol	
A oedd yr Heddlu a staff y cartref gofal yn gytûn ynghylch y penderfyniad?	Oedden	Nac oedden	

**Bwrdd Diogelu Canolbarth a Gorllewin Cymru – Lleihau Troseddoli Diangen Plant ac Oedolion Ifanc â Phrofiad o Fod Mewn Gofal: Canllawiau Ymarfer**

Os nac oedden, rhowch fanylion:

Cynllun  
Arfaethedig os  
cytunir ar  
weithredu  
anffurfiol:

Dyddiad:

**Awdurdodi Rhiant Corfforaethol Dirprwyedig**

Rwy'n cytuno/anghytuno bod angen gweithredu'n ffurfiol gan yr heddlu mewn perthynas â'r drosedd uchod

Enw:

*(Rheolwr Cartref Gofal)*

Llofnod:

Dyddiad:

**Atodiad 2: Cynllun 10 Pwynt Gwasanaeth Erlyn y Goron**



10%20Point%20Che  
cklist.doc

I'w gwblhau a'i gyflwyno ar ffeil ar gyfer pob achos sy'n ymwneud â phlentyn sy'n derbyn gofal.



**10 POINT CHECKLIST  
FOR OFFENCES IN CHILDREN'S HOMES**

**HAVE YOU CONSIDERED?**

<b>1</b>	Disciplinary Policy of Children's Home?	
<b>2</b>	Why have the police been involved and is it as agreed in the policy?	
<b>3</b>	Any informal action /disciplinary action already taken	
<b>4</b>	Any apology/reparation	
<b>5</b>	Victims Views	
<b>6</b>	Social Worker Views	
<b>7</b>	Care Plan for Looked After Child (If necessary and lac agrees)	
<b>8</b>	Recent behaviour/incidents re looked after child	
<b>9</b>	Information about incident from looked after child (interview or other)	
<b>10</b>	Aggravating and Mitigating Features	